

13.7.2012



OUTDOOR STORAGE

LIFETIME

zahradní domek

Starlet

model 60057

překlad návodu na montáž

tento překlad je nutné použít ve spojení s originálním návodem přiloženým v balení domku

13.7.2012

Před vlastní montáží:

Pro pomoc s montáží nebo objednání náhradních dílů volejte náš český HOT LINE 739-661-428

- Je nanejvýš důležité sestavit všechny části přesně podle návodu. Nevynechávejte žádný krok.
- Důrazně doporučujeme při sestavování používat pracovní rukavice.
- Při práci noste vždy obuv a ochranné brýle.
- Pokud používáte schůdky nebo elektrické nástroje, ujistěte se, že můžete dodržet bezpečnostní pokyny jejich výrobce.
- Nedotýkejte se nadzemních elektrických kabelů.
- Nepokoušejte se sestavovat skleník při silném větru nebo za deště.
- Bezpečně vyhoďte plastové obaly - uchovávejte je mimo dosah dětí.
- Zabraňte dětem v přístupu do oblasti montáže.
- Během stavby se o domek neopírejte a netlačte na něj.
- Domek neumísťujte do míst vystavených nadměrnému větru.
- Nepokoušejte se sestavit tento domek, pokud jste unaveni, pod vlivem léků nebo alkoholu nebo máte sklony k závratím.
- Ve skleníku nesmí být skladovaný horké předměty, jako např. nedávno používané grily, autogeny atd.
- Před kotvením podlahy se ujistěte, že v zemi pod povrchem nejsou žádná skryta potrubí nebo kabely.
- Tento produkt je určen k použití pouze jako zahradní domek.
- Pokud podle seznamu dílů zjistíte, že nějaký díl v dodávce (balení) chybí, tak v **ŽÁDNÉM PŘÍPADĚ DOMEK NESTAVTE** a ihned kontaktujte prodejce.
- Pokud domek postavíte nekompletní a dojde k jeho poškození vlivem klimatu (vítr, dešť, krupobití atd), tak pro tento případ prodávající nepřebírá žádnou zodpovědnost za toto případné poškození.

Peče a údržba

Pokud váš domek potřebuje vyčistit, použijte slabý roztok mýdla a opláchnete jej čistou studenou vodou. Na čištění panelů NEPOUŽÍVEJTE technická rozpouštědla (aceton, technický benzín, apod.), ani abrazivní prostředky nebo jiné speciální detergenty.

Nástroje a vybavení

- Vodováha
- Pracovní rukavice
- Ochranné brýdlo
- Baterka
- Plastová nebo gumová palička
- Mazadlo
- Křížový i běžný šroubovák
- Schůdky
- Vrtačka a vrták 3/8"
- Bourací kladivo – „kango“
- Kleště – „sykovky“
- Technický nůž
- Nůžky
- Kliče 7/16" a 3/8"

Před montáží

Tato montáž se nejlépe provádí ve dvou lidech (případně třetí osoba může číst návod a radit).

Na montáž si vyhradte alespoň půl dne.

Výběr lokality – zahradní domek musí být sestaven, umístěn a upevněn na pevný a rovný povrch.

Vyberte místo, které bude mimo dosah větvi stromů.

Vyjměte všechny součásti z balení.

Roztřídte součásti a zkontrolujte podle přiloženého seznamu.

Během montáže je dobré mít součásti na dosah ruky. Všechny male součástky (šrouby atd.) uchovávejte v misce, aby se nemohly ztratit.

Důležité poznámky

Vyrovnaný povrch:

Povrch musí být před montáží vyrovnaný. Doporučujeme postavit si betonovou základnu nebo plochu ve stylu terasy. Pokud by povrch nebyl řádně vyrovnaný, domek by nebylo možné správně sestavit. Správně vyrovnaný povrch Vám ušetří spoustu času.

Stavební předpisy:

Zkonzultujte všechny stavební předpisy, stejně jako městská nařízení, abyste měli jistotu, že na výstavbu domku nepotřebujete žádná stavební povolení. Pozor – na pronajatých pozemcích většinou potřebujete souhlas vlastníka pozemku.

Šroubovák:

Používejte nástroj s nástavci (bity) a vrtačku, místo obyčejného šroubováku. Avšak dávejte pozor, abyste šrouby příliš neutáhli, jelikož by se plastové kusy domku mohly poničit.

Doporučujeme proto použít vrtačku s malým výkonem nebo s nastavitelným kroutícím momentem, kterou lze nastavit na nízký točivý moment.

Pokud žádná z možností není dostupná, použijte opatrně obyčejný šroubovák.

V žádném případě ale šrouby nepřetahujte.

Propíchnutí podlahy:

Ostré předměty mohou poničit podlahu. Pokud chcete do domku uložit ostré nebo těžké předměty, umístěte na podlahu dřevěnou desku.

DŮLEŽITÉ UPOZORNĚNÍ:

1. Pokud se na střechu domku nahromadí více jak 15 cm sněhu, opatrně ho odstraňte, aby se střecha nepropadla. Sníh odstraňte koštětem nebo lopatou na sníh. Při odstraňování sněhu zůstaňte na zemi, nikdy nelezte na střechu, abyste z ní sníh odklidili.
2. Zbavujte střechu pravidelně sněhu i listí.
3. Pokud meteorologové ohlásí větrné dny, musí být u domku bezpodmínečně zavřena všechna okna i dveře.

Záruka:

Na domek je poskytována záruka 10 let.

Doporučujeme ihned po stavbě skleník zahrnout do pojistky vaší nemovitosti.

Pozor na toto - veškerá poškození skleníku vzniklá v důsledku událostí hodnocených podle definice pojistných událostí (např. krupobití, vichřice s větrem o rychlosti nad 75 km/hod, povodeň, záplava, sníh a apod.) nejsou předmětem záruky a nelze je reklamovat.

Dále následuje český překlad jednotlivých textů originálního návodu přesně stranu po straně.

Prosím postupujte stranu po straně, české texty v tomto návodu přesně odpovídají cizím textům na každé straně.

Obrázky naleznete výhradně v originálním návodu, kterým je tak nutné postupovat současně stranu po straně ve shodě s českým překladem.

Strana č. 8 originálního návodu – SEZNAM DÍLŮ

ID (kod vlevo)	=	identifikační kód dílu
Description	=	popis dílu
Qty (čísla vpravo)	=	počet kusů

Zkontrolujte si před vlastní stavbou kompletnost všech dílů v balení obou krabic.

Díly jsou uvedeny podle jednotlivých krabic

BOX 1 = krabice číslo 1

BOX 2 = krabice číslo 2

Strana č. 9 originálního návodu – IDENTIFIKACE DÍLŮ KRABICE č.1

Pozor všechny díly jsou zobrazeny v měřítku 8 : 100 nebo 4 : 100 (viz bližší popis u obrázků)

Číslo v závorce značí počet dílů v balení.

Poznámka:

označení částí (třemi písmeny) v manuálu a pod obrázky slouží k jejich lepší identifikaci. Ovšem toto označení nemusí být na samotných částech.

Strana č. 10 originálního návodu – IDENTIFIKACE DÍLŮ KRABICE č.1

Pozor všechny díly jsou zobrazeny v měřítku 8 : 100 nebo 4 : 100 (viz bližší popis u obrázků)

Číslo v závorce značí počet dílů v balení.

Poznámka:

Označení částí (třemi písmeny) v manuálu a pod obrázky slouží k jejich lepší identifikaci. Ovšem toto označení nemusí být na samotných částech.

Strana č. 11 originálního návodu – IDENTIFIKACE DÍLŮ KRABICE č.1

Pozor všechny díly jsou zobrazeny v měřítku 8 : 100 nebo 4 : 100 (viz bližší popis u obrázků)

Číslo v závorce značí počet dílů v balení.

Poznámka:

Označení částí (třemi písmeny) v manuálu a pod obrázky slouží k jejich lepší identifikaci. Ovšem toto označení nemusí být na samotných částech.

13.7.2012

Strana č. 12 originálního návodu – IDENTIFIKACE DÍLŮ KRABICE č.1

Pozor všechny díly jsou zobrazeny v měřítku 8 : 100 nebo 4 : 100 (viz bližší popis u obrázků)

Číslo v závorce značí počet dílů v balení.

Poznámka:

Označení částí (třemi písmeny) v manuálu a pod obrázky slouží k jejich lepší identifikaci. Ovšem toto označení nemusí být na samotných částech.

Strana č. 13 originálního návodu – IDENTIFIKACE DÍLŮ KRABICE č.1

Pozor všechny díly jsou zobrazeny v měřítku 8 : 100 nebo 4 : 100 (viz bližší popis u obrázků)

Číslo v závorce značí počet dílů v balení.

Poznámka:

Označení částí (třemi písmeny) v manuálu a pod obrázky slouží k jejich lepší identifikaci. Ovšem toto označení nemusí být na samotných částech.

Strana č. 14 originálního návodu – IDENTIFIKACE DÍLŮ KRABICE č.1

Pozor všechny díly jsou zobrazeny v měřítku 8 : 100 nebo 4 : 100 (viz bližší popis u obrázků)

Číslo v závorce značí počet dílů v balení.

Poznámka:

Označení částí (třemi písmeny) v manuálu a pod obrázky slouží k jejich lepší identifikaci. Ovšem toto označení nemusí být na samotných částech.

Strana č. 15 originálního návodu – IDENTIFIKACE DÍLŮ KRABICE č.2

Pozor všechny díly jsou zobrazeny v měřítku 8 : 100 nebo 4 : 100 (viz bližší popis u obrázků)

Číslo v závorce značí počet dílů v balení.

Poznámka:

Označení částí (třemi písmeny) v manuálu a pod obrázky slouží k jejich lepší identifikaci. Ovšem toto označení nemusí být na samotných částech.

Strana č. 16 originálního návodu

Příprava místa – příprava betonové podezdívky

Potřebné nářadí a materiál:

- beton

13.7.2012

Díl stavby 1

Příprava místa – příprava betonové podezdívky

Část 1.1

Aktuální rozměry domku (v nejširších a nejdelších bodech) jsou 2,13 x 1,37 m (7 x 4'7").

Ujistěte se, že vybrané místo bude těmto rozměrům vyhovovat. Základna domku je o něco menší než toto, takže budete potřebovat vytvořit rovný povrch, který bude nejméně 2,215 x 1,38 m (81,5 x 55,25 palce). Doporučujeme použít betonovou podezdívku nebo plošinu ve stylu betonové terasy, které domku poskytnou dlouhou životnost.

Poznámka:

Povrch musí být před montáží vyrovnaný. Pokud by povrch nebyl řádně vyrovnaný, domek nebude možné správně sestavit. Správně vyrovnaný povrch Vám ušetří spoustu času.

Poznámka:

Podezdívka musí být vždy nad úrovní okolního terénu, aby se zamezilo nashromáždění vody uvnitř domku.

Strana č. 17 originálního návodu

Příprava místa – příprava dřevěné plošiny z prken

Část 1.2

Potřebné nářadí a materiál:

- prkna
 - 2ks – 5 cm x 10 cm x 204 cm (2"x4"x81,5" palce)
 - 7ks – 5 cm x 10 cm x 131 cm (2"x4"x118 1/4" palce)
 - Prkna nejsou součástí balení
- běžné hřebíky
 - 28ks v délce 80 mm (není součástí balení)

Ujistěte se, že veškeré použité dřevo je **chemicky ošetřeno proti plísni** a schváleno pro venkovní použití. Postavte vnější konstrukci s vnějšími rozměry 203,7 x 138,1 cm (81,5 x 55,25 palce).

Popis obrázků:

Abyste se ujistili, že jsou hřebíky na správném místě pro přibití překližek v dalším kroku, změřte od rohu 40,6 cm (16") a poté postupujte od středu ke středu přesně podle obrázku.

Umístěte prkna v délce 131 cm na vnitřní stranu konstrukce. Pripevněte každé prkno na místo 2 hřebíky z každé strany.

Poznámka:

Povrch musí být před montáží vyrovnaný. Pokud by nebyl povrch rovný, domek by nebyl sestaven správně. Pořádný a vyrovnaný povrch vám ušetří čas, tak prosím, tento krok berte v potaz.

Strana č. 18 originálního návodu

Příprava místa – příprava dřevěné plošiny z prken – pokračování

Část 1.3

Potřebné nářadí a materiál:

- ošetřené překližky
 - 1ks - 120 cm x 138 cm x 2 cm (48"x55 1/4"x3/4" palce)
 - 1ks - 83,75 cm x 138 cm x 2 cm (33 1/2"x 55 1/4"x3/4" palce)

13.7.2012

- běžné hřebíky
 - 36ks v délce 40mm (není součástí balení)

Vyrovnejte konstrukci změřením úhlopříček. Úhlopříčka A musí být stejná jako úhlopříčka B.

Část 1.4

Nařežte překližky na potřebnou délku a uspořádejte je podle schématu dole. Překližky upevněte na místě hřebíky 40 mm. Plošinu umístěte na vybrané místo. Pokud plošina není vyrovnaná se zemí, vytvořte nižší body za pomoci kypré půdy, dokud nebude plošina stabilní. Do prken vyvrtejte tři rovnoměrně umístěné 1/2" odtokové otvory mezi každý trám 5 x 10cm.

Strana č. 19 originálního návodu

Příprava místa – možnost 2 – montáž vyplněné dřevěné konstrukce

Potřebné nářadí a materiál:

- prkna
 - 2ks - 5 cm x 10 cm x 203,7 cm (2"x4"x81,5" palce)
 - 2ks - 5 cm x 15,2 cm x 120,6 cm (2"x6"x48,25 palce)
 - Nejsou součástí dodávky
- hřebíky
 - 16ks v délce 40mm
- Štěrk
- L-skoby / podpěry (4ks)

Část 1.5

Příprava alternativního místa:

Uřízněte vnější konstrukci s vnějšími rozměry 203,7 x 138,1 cm (81,5x55,25 palce). Položte prkna nejširšími částmi čelem nahoru. Změřením úhlopříček se ujistěte, že je konstrukce vyrovnaná. Do každého rohu připevněte hřebíky L-podpěry. Konstrukci umístěte na vybrané místo. Pokud plošina není vyrovnaná se zemí, vytvořte nižší body za pomoci kypré půdy nebo štěrku, dokud nebude plošina stabilní.

Část 1.6

Jakmile budou všechna prkna vyrovnaná a nebudou se viklat, nasypete štěrk okolo vnější strany konstrukce směrem od konstrukce. Tím konstrukci zpevníte.

Část 1.7

Nyní vyplňte vnitřek konstrukce štěrkem. Použijte vyrovnávací prkno k odhrnutí přebytečného štěrku a vyrovnejte povrch.

Strana č. 20 originálního návodu

Díl stavby 2

Montáž podlahy

Potřebné nářadí a materiál:

- BQC šrouby - 4 ks
- AHO závěsná vložka – 2 ks
- ADC bit / nástavec – 1 ks

Potřebné plastové díly (umístěny v krabici 1):

13.7.2012

- Vnější podlahový panel AGR (2ks)

Potřebné nástroje:

- šroubovák
- bezpečnostní brýle
- bit/nástavec do vrtačky ADC 1x

Strana č. 21 originálního návodu

Montáž podlahy

Potřebné nářadí a materiál:

- Spojka AHO (2ks)

Část 2.1

Položte vnější podlahový panel AGR na zem. Přidržte druhý podlahový panel v úhlu, jak je ukázáno na obrázku dole a vložte záchytky do otvorů. Položte podlahový panel na zem.

Část 2.2

Rozhodněte, který konec bude vpředu domku. Nadzvedněte podlahové panely tak, aby pod ně vklouzly dvě závěsné vložky AHO, které musí projít skrz otvory v panelech (jak je ukázáno).

Strana č. 22 originálního návodu

Potřebné nářadí a materiál:

- Šroub BQC (4 ks)

Část 2.3

Spojte dva k sobě přilehlé panely. Vložte dva šroubky BQC blízko okraje panelu a zašroubujte je do výstupku sousedního panelu v ukázaných místech na obrázku. **Zopakujte tento krok pro obě strany každého okraje (jak je ukázáno).**

Strana č. 23 originálního návodu

Potřebné nářadí a materiál:

- žádné

Část 2.4

Ukotvení domku

Pokud plánujete ukotvení domku, můžete ho ukotvit do podezdívky skrze čtyři zářezy blízko podlahových rohů. Podle typu podezdívky použijte správné nářadí. Jestliže máte betonovou podezdívku, doporučujeme použít čtyři 3/8" kotevní šrouby a čtyři 3/8" podložky. **Průměr šroubu nesmí překročit rozměr 3/8". Kotvy neutahujte, dokud to nebude v instrukcích na konci výslovně uvedeno.**

Varování:

Nedostatečné ukotvení domku může způsobit poškození domku nebo jiné věci případně způsobit zranění.

13.7.2012

Strana č. 24 originálního návodu

Díl stavby 3

Montáž krovu

Potřebné nářadí a materiál:

- Šroub ADY 12x
- Matky ADJ 2x
- Matka ADK 12x
- Konektor BXU 1x
- Konektor BXV 1x
- Konektor BXW 1x
- Tyč ADH 1x

Kovové části:

- podpěrná lišta / profil AFH 2x
- střešní podpěra AFG 1x

Potřebné nástroje:

- Šroubovák
- Klíč 7/16"
- Klíč 3/8"
- bezpečnostní brýle

Pozor – jednotlivé díly jsou nakreslené v měřítku 1 : 2 nebo 8 : 100

Strana č. 25 originálního návodu

Potřebné nářadí a materiál:

- ochranné brýle
- klíč 3/8"
- šroub ADY 4x
- matka ADK 4x

Část 3.1 Montáž krovu

Vložte čtyři šrouby ADY skrz A konektor nosníku BXU, jak je zobrazeno na obrázku.

Část 3.2 Montáž krovu

Umístěte dva profily AFH přes konektor, jak je ukázáno na obrázku, a vložte čtyři šrouby skrz čtyři otvory v profilech. Šrouby jemně utáhněte čtyřmi matkami ADK. **V tomto kroku je utáhněte pouze ručně.**

Strana č. 26 originálního návodu

Potřebné nářadí a materiál:

- ochranné brýle
- klíč 3/8"
- šroub ADY 4x
- matka ADK 4x

Část 3.3

13.7.2012

Vložte podpěrku BXW do otvoru v konektoru A, jak je zobrazeno dole.

Část 3.4

Umístěte B konektor BXV přes podpěrku BXW a profily, jak zobrazeno dole. Vložte čtyři šrouby ADY 10x3/8" skrz konektor B, jak vidíte dole a jemně utáhněte čtyřmi matkami ADK. **V tomto kroku je utáhněte pouze ručně.**

Strana č. 27 originálního návodu

Potřebné nářadí a materiál:

- ochranné brýle
- šroubovák
- klíč 3/8"
- klíč 7/16"
- šroub ADY 4x
- matka ADK 4x
- matka ADJ 4x

Část 3.5

Srovnejte otvory ve výztuži AFG s otvory v profilech nosníku, jak je zobrazeno dole. Upevněte čtyřmi šrouby ADY a čtyřmi matkami ADK. V tomto kroku je utáhněte pouze ručně.

Část 3.6

Zasuňte tyč se závity ADH skrz výztuž a podpěrku, jak je zobrazeno dole. Zajistěte vršek a spodek tyče matkami ADJ. Pevně utáhněte. **Nakonec vše utáhněte a položte stranou.**

Strana č. 28 originálního návodu

Díl stavby 4

Instalace stěnových panelů

Potřebné nářadí a materiál:

- šroub ADZ 55x
- šroub ADV 55x

Kovové části:

- podpěrná lišta / profil AFM 4x
- střešní podpěra BXX 1x

Plastové části (z balíku číslo 2)

- rohové panely AGL 4x
- stěnové panely AHD 4x
- stěnový panel s oknem AHH

Potřebné nářadí:

- šroubovák
- bezpečnostní brýle
- dřevěná deska AIW (součástí balení)

Strana č. 29 originálního návodu

13.7.2012

Potřebné nářadí a materiál:

- šroubovák
- šroub ADZ 5x
- deska AIW 1x

Část 4.1

Instalace stěnových panelů

Vložte výstupky v dolní části rohového panelu AGL do otvorů na přední straně vpravo, předního rohu podlahy, jak je zobrazeno dole. Zasuňte panel napravo. Ohněte rohový panel a zacvakněte výstupky v dolní části panelu do dvou otvorů podél pravého okraje podlahy. Pokud to bude nutné, umístěte při vkládání výstupků dřevěný blok AIW pod podlahu, přímo pod výstupek.

Část 4.2

Vložte panel AHD do otvorů v mezerách podél pravé strany domku a zasuňte panel směrem k rohovému panelu. Zajistěte, aby byl vršek panelu a otvory vyrovnané s rohovým panelem. Vložte šrouby ADZ skrz otvory tak, aby se panely připevnily k sobě, jak je zobrazeno dole. **Šrouby nepřetáhněte.**

Poznámka:

Pro snadnější vložení šroubů by měla druhá osoba vyvinout tlak na protější stranu stěnových panelů.

Strana č. 30 originálního návodu

Potřebné nářadí a materiál:

- šroubovák
- šroub ADZ 15x
- deska AIW 1x

Část 4.3

Zasuňte a zacvakněte další rohový panel AGL na místo stejným způsobem, jako u předchozího rohového panelu. Utáhněte potřebným materiálem. Pokud to bude nutné, umístěte při vkládání výstupků dřevěný blok AIW pod podlahu, přímo pod výstupek.

Část 4.4

Jeden po druhém vložte dva panely AHD podél zadního okraje podlahy. Před tím, než panely připevníte k sobě, zajistěte, aby horní okraje a otvory panelů byly zarovnané.

Strana č. 31 originálního návodu

Potřebné nářadí a materiál:

- šroubovák
- šroub ADZ 10x
- deska AIW 1x

Část 4.5

Ohněte rohový panel AGL. Zasuňte a zacvakněte ho na místě stejným způsobem, jako u předchozích rohových panelů. Utáhněte potřebným materiálem. Pokud to bude nutné, umístěte při vkládání výstupků dřevěný blok AIW pod podlahu, přímo pod výstupek.

Část 4.6

Zacvakněte panel AHD na místě podél pravé strany domku. Zajistěte, aby horní okraj a otvory stěnového panelu byly zarovnané s okrajem a otvory rohového panelu. Vložte šrouby ADZ skrz otvory ve stěnových panelech a připevněte je k sobě. **Šrouby nepřetáhněte.**

Strana č. 32 originálního návodu

Potřebné nářadí a materiál:

- šroubovák
- šroub ADZ 25x
- deska AIW 1x

Část 4.7

Ohněte poslední rohový panel AGL. Zasuňte a zacvakněte ho na místě stejným způsobem, jako předchozí rohové panely. Utáhněte potřebným materiálem. Pokud to bude nutné, umístěte při vkládání výstupků dřevěný blok AIW pod podlahu, přímo pod výstupek.

Část 4.8

Vložte podpěru AFM do žlábků přímo pod vrubem nosníku každého stěnového panelu, **včetně zadních stěnových panelů**, jak je zobrazeno dole. Utáhněte potřebným materiálem.

Strana č. 33 originálního návodu

Potřebné nářadí a materiál:

- šroubovák
- ochranné brýle
- šroub ADV 6x

Část 4.9

Srovnejte otvory v zadní čtyřhranné tyči BXX šroubem vedoucím podél horní části zadních stěnových panelů, jak je zobrazeno dole. Připevněte tyč ke stěnovým panelům šesti šrouby ADV. **Pevně utáhněte, ale nepřetáhněte.**

Strana č. 34 originálního návodu

Díl stavby 5

Montáž levých dveří

Potřebný materiál:

- šrouby ADW 5x
- šrouby BYZ 2x
- šrouby CHK 1x
- podložka AEE 7x
- vložka BBH 1x
- vrták ARA 1x
- podložka BZB 4x
- západka BYQ 2x
- západka BYP 2x
- vnější klika BYS 1x
- vnitřní klika BYR 1x

Kovové části:

- profil na panty 77palců = 1,925m
- dveřní trubka 75 palců = 1,875 m

13.7.2012

Strana č. 35 originálního návodu

Plastové části:

- levé dveře AGO 1x

Potřebné nářadí:

- šroubovák křížový
- šroubovák plochý
- klíč 3/8"
- klíč 7/16"
- elektrická vrtačka
- gumová palička
- vrták 1/8" ARA 1x
- bezpečnostní brýle

Strana č. 36 originálního návodu

Potřebné nářadí a materiál:

- vložka BBH 1x

Část 5.1

Položte levé dveře AGO přední stranou dolů. Zasuňte tyč CHH dolů do levých dveří, jak je zobrazeno dole.

Část 5.2

Vložte čtvercovou krytku BBH do jednoho z konců čtyřhranné tyče CHI, jak vidíte na obrázku.

Strana č. 37 originálního návodu

Potřebné nářadí a materiál:

- ochranné brýle
- gumová palička
- vrták ARA 1x
- el. vrtačka
- šroub CHK 1x

Část 5.3

Zasuňte čtyřhrannou tyč do otvoru v dolní části dveří, dokud nebude čtvercová krytka zarovnaná se spodní částí dveří. Vyrtejte otvor 1/8" skrz vnitřní stěnu na zadní straně dveří a do tyče – viz obrázek. **Nevrtejte skrz celé dveře.** Čtvercovou tyč připevněte na místě jedním samořezným šroubem CHK v místě, které je zobrazeno na obrázku.

Poznámka:

K vložení čtvercové tyče bude možná potřeba gumová palice.

Strana č. 38 originálního návodu

Potřebné nářadí a materiál:

- šroub ADW 1x
- šroub BYZ 2x
- podložka AEE 3x

13.7.2012

Část 5.4

Připevněte vnitřní a vnější kliky ke dveřím dvěma šrouby BYZ a jedním šroubem ADW a třemi matkami AEE, jak je zobrazeno dole.

Strana č. 39 originálního návodu

Potřebné nářadí a materiál:

- ochranné brýle
- gumová palička
- vrták ARA 1x
- el. vrtačka
- šroub ADW 4x
- podložka AEE 4x
- podložka BZB 4x

Část 5.5

Použitím bitu ARA (součást balení), vyvrtejte otvor skrz plast dolního konce levých dveří a kovovou tyč uvnitř dveří, v místech zobrazených na obrázku. Nevrtajte skrz celé dveře. Tento krok zopakujte také pro horní konec levých dveří.

Část 5.6

Spojte podpěrku západky BYP a západku BYQ k horní části dveří, jak je zobrazeno dole, použitím potřebného materiálu. **Tento krok zopakujte také u dolní části dveří.**

Strana č. 40 originálního návodu

Díl stavby 6

Montáž pravých dveří

Potřebný materiál:

- šroub ADW 1x
- podložka AEE 1x
- šroub BYZ 2x
- šroub CHK 1x
- vložka BBH 1x
- ocelová rozpěra BBI 1x
- pravá vnitřní klika BYR 1x
- pravá vnější klika BYS 1x

Kovové části:

- koncový profil CHH 1x
- závěsná trubka CHI 1x

Plastové části:

- pravé dveře AGZ 1x

Potřebné nářadí:

- šroubovák
- klíč 7/16"
- bezpečnostní brýle
- el. vrtačka

13.7.2012

- gumová palička vrták ARA 1x
- ochranné brýle

Strana č. 41 originálního návodu

Potřebný materiál a nářadí:

- ochranné brýle
- vložka BBH 1x

Část 6.1

Montáž pravých dveří

Položte pravé dveře AGZ přední stranou dolů. Zasuňte tyč CHH dolů do pravých dveří, jak je zobrazeno dole.

Část 6.2

Vložte čtvercovou krytku BBH do jednoho z konců čtyřhranné tyče CHI, jak vidíte na obrázku.

Strana č. 42 originálního návodu

Potřebný materiál a nářadí:

- bezpečnostní brýle
- el. vrtačka
- gumová palička vrták ARA 1x
- ochranné brýle
- šroub CHK 1x

Část 6.3

Zasuňte čtyřhrannou tyč do otvoru v dolní části dveří, dokud nebude čtvercová krytka zarovnaná se spodní částí dveří. Vyvrtejte otvor 1/8" skrz vnitřní stěnu na zadní straně dveří a do tyče – viz obrázek. **Nevrtejte skrz celé dveře.** Čtvercovou tyč připevňte na místě jedním samořezným šroubem CHK v místě, které je zobrazeno na obrázku.

Poznámka:

K vložení čtvercové tyče bude možná potřeba gumová palice

Strana č. 43 originálního návodu

Potřebný materiál a nářadí:

- šroubovák
- ochranné brýle
- šroub ADW 1x
- šroub BYZ 2x
- ocelová rozpěra BBI 1x
- podložka AEE 1x

Část 6.4

Připevňte vnitřní a vnější kliky BYR a BYS a vnitřní kliku BBI ke dveřím potřebným materiálem. Položte dveře stranou.

Strana č. 44 originálního návodu

13.7.2012

Díl stavby 7

Montáž štítu

Potřebný materiál:

- šrouby ADV6x
- šrouby ADZ 3x

Kovové části:

- přední lišta AFE 1x

Plastové části:

- vstupní štít AGF 1x
- zadní štít 1 AGH 1x
- zadní štít 2 AGI 1x

Potřebné nářadí:

- šroubovák
- bezpečnostní brýle

Strana č. 45 originálního návodu

Potřebný materiál a nářadí:

- šroubovák
- ochranné brýle
- šroub ADZ 3x

Část 7.1

Montáž zadního štítu

Položte zadní štít 2 AGI na zem, zadní stranou směřující nahoru. Položte okraj zadního štítu 1 AGH přes štít 2, jak vidíte na obrázku a srovnejte 3 otvory.

Část 7.2

Spojte zadní štíty 1 a 2 k sobě třemi šrouby ADZ, jak vidíte na obrázku. Položte štít stranou.

Poznámka:

V tomto kroku použijte pouze šroubovák.

Strana č. 46 originálního návodu

Potřebný materiál a nářadí:

- šroubovák
- ochranné brýle
- šroub ADV 6x

Část 7.3

Položte vstupní štít AGF na zem, zadní stranou směřující nahoru. Umístěte lištu AFE přes vstupní štít a srovnejte šest otvorů v liště s otvory ve štítu, jak vidíte na obrázku.

Popis obr. vlevo:

Vroubkované, obdélníkové otvory směřují směrem ke štítu.

13.7.2012

Popis obr. vpravo:

Vroubkované, obdélníkové otvory směřují směrem nahoru.

Část 7.4

Připevněte lištu ke štítu a zajistěte šesti šrouby ADV. Položte štít stranou.

Popis obr. vlevo:

Vroubkované, obdélníkové otvory směřují směrem ke štítu.

Popis obr. vpravo:

Vroubkované, obdélníkové otvory směřují směrem nahoru.

Poznámka:

V tomto kroku použijte pouze šroubovák.

Strana č. 47 originálního návodu

Díl stavby 8

Instalace dveří a vstupního štítu

Potřebný materiál:

- šrouby ADZ 17x
- závlačka AHP 2x
- šrouby ADX 2x
- šrouby ADX 2x
- šrouby BFY 5x
- matka ADJ 5x
- podložka BXZ 16x
- vložka BYM 1x

Kovové části:

- profil BYA 1x
- profil BYB 1x

Plastové části:

- vstupní štít
- levé dveře
- pravé dveře

Potřebné nářadí:

- šroubovák
- kleště
- bezpečnostní brýle

Strana č. 48 originálního návodu

Potřebný materiál a nářadí:

- ochranné brýle
- klíč 7/16''
- šroub ADZ 6x
- podložka BXZ 6x

13.7.2012

Část 8.1 Instalace dveří

Vyrovnejte šest otvorů v pravém sloupku BYB s otvory podél okraje pravého předního rohového panelu. Začněte v dolní části sloupku, sloupek připevněte ke stěnovému panelu šesti šrouby ADZ a šesti podložkami BXZ. Pro tento okamžik ponechejte otvor úplně nahoře prázdný.

Strana č. 49 originálního návodu

Potřebný materiál a nářadí:

- ochranné brýle
- šroubovák
- šroub BFY 5x
- podložka BXZ 10x
- matka ADJ 5x

Část 8.2

Vyrovnejte pět otvorů v levém sloupku BYA s otvory podél okraje levého předního rohového panelu. Sloupek připevněte ke stěnovému panelu pěti šrouby ADZ, deseti podložkami BXZ a pěti matkami ADJ.

Strana č. 50 originálního návodu

Potřebný materiál a nářadí:

- ochranné brýle
- kleště
- závlačka AHP 1x

Část 8.3

Srovnajte otvor v dolní části závěsu levých dveří s otvorem v průchodce AHO na podlaze domku, a vložte závěsnou tyč do průchodky.

Část 8.4

Vložte závlačku AHP skrz otvor v průchodce a otvor v závěsu dveří. Použijte kleště k ohnutí konců závlačky směrem ven. **Tyto kroky zopakujte také u pravých dveří.**

Poznámka:

Ujistěte se, že jsou tyto dva otvory srovnané, aby bylo možné vložit závlačku AHP.

Poznámka:

Použijte kleště k ohnutí konců závlačky AHP směrem ven.

Strana č. 51 originálního návodu

Potřebný materiál a nářadí:

- ochranné brýle
- šroubovák
- šroub ADZ 5x

Na tento krok jsou potřeba dva dospělí lidé

Část 8.5

13.7.2012

Zasuňte dva otvory **ve vstupním štítu** dolů přes závěsné tyče obou dveří, jak vidíte na obrázku.

Část 8.6

Srovnajte otvory na stranách vstupního štítu s těmi v horních částech rohových panelů a zajistěte je **čtyřmi šrouby ADZ** v místě zobrazeném na obrázku. Připevněte horní část pravého sloupku ke vstupnímu štítu **jedním šroubem ADZ**.

Strana č. 52 originálního návodu

Potřebný materiál a nářadí:

- ochranné brýle
- šroubovák
- destička BYM 1x

Část 8.7

Připevněte destičku BYM k podlaze přes otvor vedle pravých dveří (jak je zobrazeno dole) **dvěma šrouby ADX**. Šrouby **nepřetáhněte**.

Strana č. 53 originálního návodu

Díl stavby 9

Instalace krovu, zadního štítu a střechy

Potřebný materiál:

- šrouby ADZ 64x
- šrouby ADV 16x
- podložky (klipsy) BYT 16x

Kovové části:

- podpěrný střešní profil BYY 4x
- prvky krovu

Plastové části:

- prosvětlení BYV 1x
- střešní panely AGQ 4x
- zadní štít
- střešní koncovka BYW 2x
- těsnění střešní koncovky (filtr) BYX 4x

Potřebné nářadí:

- šroubovák
- baterka
- bezpečnostní brýle

Strana č. 54 originálního návodu

Potřebný materiál a nářadí:

- bezpečnostní brýle

Na tento krok jsou potřeba tři dospělí lidé

13.7.2012

Část 9.1 Instalace podpěry a střechy

Zacvakněte střešní podpěrnou tyč BYY do drážek ve středu spodního panelu AGQ, jak je zobrazeno dole. Tento krok zopakujte pro každý střešní panel.

Poznámka:

Pečlivě si přečtěte a následujte instrukce a poznámky týkající se instalace střechy. Pokud budete dodržovat každý krok v pořadí uvedeném v instrukcích, minimalizuje se možnost komplikací během instalace.

Část 9.2

Umístěte konce nosníku do vrubů v horních částech protějšších stěnových panelů, jak je zobrazeno dole. Mezitím, co bude jeden dospělý držet nosník na místě, položte **střešní panel** na nosník a přední štít. **Okraj střešního panelu zapadne dolů dovnitř drážek nosníku.**

Popis obr.

Vruby na nosník jsou umístěny ve středu horního okraje každého stěnového panelu.

Strana č. 55 originálního návodu

Potřebný materiál a nářadí:

- bezpečnostní brýle
- šroubovák
- šroub ADZ 8x
- klips BYT 8x

Část 9.3

Vložte klipsy BYT do otvorů (v názorně ukázaném směru) na okraji střešního panelu a zasuňte klipsy proti vstupnímu štítu. Upevněte klipsy ke štítu šrouby ADZ.

Poznámka:

Klipsy na koncích vstupního štítu vložte obráceně (pozadu).

Strana č. 56 originálního návodu

Potřebný materiál a nářadí:

- bezpečnostní brýle
- šroubovák
- šroub ADZ 8x
- šroub ADV 8x

Část 9.4

Připevněte střešní panely k nosníku a stěnovým panelům **čtyřmi šrouby ADZ a čtyřmi šrouby ADV**. Zopakujte kroky 9.3 – 9.4 také pro další přední střešní panel.

Strana č. 57 originálního návodu

Potřebný materiál a nářadí:

- bezpečnostní brýle
- šroubovák

13.7.2012

- šroub ADZ 12x

Část 9.5

Připevněte zadní štít k horním částem zadních stěnových panelů **dvanácti šrouby ADZ**.

Strana č. 58 originálního návodu

Potřebný materiál a nářadí:

- bezpečnostní brýle
- šroubovák
- šroub ADZ 16x
- šroub ADV 8x
- klips 8x

Část 9.6

Připevněte poslední dva střešní panely k domku. Upevněte zadní štít a střešní panely k sobě osmi klipsy BYT (v názorně ukázaném směru), šestnácti šrouby ADZ a osmi šrouby ADV. Šrouby ADV spojte hořejšky stěnových panelů s dolejšky střešních panelů.

Poznámka:

Pro zadní štít vložte všechny klipsy tímto směrem.

Poznámka:

Šrouby ADV spojte hořejšky stěnových panelů s dolejšky střešních panelů.

Strana č. 59 originálního návodu

Potřebný materiál a nářadí:

- bezpečnostní brýle
- šroubovák
- šroub ADZ 2x

Část 9.7

Vložte dva střešní filtry BYX do mezer v koncové střešní krytce BYW, jak vidíte na obrázku. **Tento krok zopakujte i s druhou střešní krytkou.**

Část 9.8

Připevněte střešní krytku k přední straně domku. Upevněte krytku ke dvěma předním střešním panelům dvěma šrouby ADZ.

Poznámka:

V tomto kroku použijte pouze obyčejný šroubovák.

Strana č. 60 originálního návodu

Potřebný materiál a nářadí:

- bezpečnostní brýle
- šroubovák
- šroub ADZ 2x

13.7.2012

Část 9.9

Připevněte střešní krytku ke vstupnímu štítu dvěma šrouby ADZ.

Část 9.10

Vložte prosvětlení BYV do střešní krytky.

Strana č. 61 originálního návodu

Potřebný materiál a nářadí:

- bezpečnostní brýle
- šroubovák
- šroub ADZ 16x

Část 9.11

Připevněte prosvětlení BYV k střešním panelům dvanácti šrouby ADZ.

Část 9.12

Upevněte druhou střešní krytku BYW k zadní části domku čtyřmi šrouby ADZ.

Strana č. 62 originálního návodu

Díl stavby 10

Instalace poliček

Potřebný materiál:

- šrouby ADZ 14x
- podpěry poličky AIY 2x
- šrouby ADZ 8x

Plastové části:

- 10x30 polička (25 x 76 cm) AFS 2x
- rohová polička AFZ 2x

Potřebné nářadí:

- šroubovák
- bezpečnostní brýle
- baterka

Strana č. 63 originálního návodu

Potřebný materiál a nářadí:

- bezpečnostní brýle
- šroubovák
- šroub ADZ 4x
- podpěry poličky AIY 2x

Část 10.1 Instalace poličky 10'' x 30''

Vložte pár podpěr na polici AIY (obvykle na zadní stěně) do mezer dvou sousedních podpěrných drážek a položte polici

13.7.2012

AFS na podpěry. Zajistěte jí čtyřmi šrouby ADZ, jak je zobrazeno dole na obrázku.

Upozornění:

Celková váha, která může být umístěna na polici 10"x30" nesmí přesáhnout 30 liber (14 kg) na stěnový panel.

Strana č. 64 originálního návodu

Potřebný materiál a nářadí:

- bezpečnostní brýle
- šroubovák
- šroub ADZ 8x

Část 10.5 Instalace rohové poličky

Ohněte okraje rohové poličky AFZ směrem nahoru (viz obrázek). Srovnajte otvory v poličce s předvrtanými otvory v rohovém panelu, jak je ukázáno. Upevněte čtyřmi šrouby ADZ.

Tento krok zopakujte i s druhou rohovou poličkou.

Upozornění:

Maximální nosnost rohové poličky je 4,5kg.

Strana č. 65 originálního návodu

Díl stavby 11

Vyrovnaní dveří

Potřebný materiál:

- klín AIX 4x

Potřebné nářadí:

- bezpečnostní brýle

Strana č. 66 originálního návodu

Potřebný materiál a nářadí:

- klín AIX 4x
- bezpečnostní brýle
- gumová palička

Část 11.1 Vyrovnaní dveří

V některých případech se může stát, že horní okraje dveří nebudou srovnané (obr. Fig. 1). Pokud tato situace nastane, zjistěte, která strana je vyšší a použijte dřevěnou podložku AIX, kterou jemně nadzvednete zadní roh vyšší strany, dokud se dveře nezarovnají (obr. Fig. 2). Pokud je potřeba dveře ještě upravit, vložte další podložku pod přední roh naproti první podložce. Jestliže dveře nebudou stále vyrovnané, navrstvěte střídavě další podložky (jednu po druhé) mezi zadní a přední podložky. Jakmile budou dveře vyrovnané, odřízněte kus podložky, který stále vyčnívá.

Uvnitř domku zatlačte 1" (25 mm) hřebík skrz podlahu do dřevěných podložek, aby držely na místě.

Poznámka:

Podložka by měla být umístěna v rohu, přímo pod jednou zdí.

Strana č. 67 originálního návodu

Díl stavby 12

Instalace věšáků

Potřebný materiál:

- šroub ACA 3x
- podložka AEB 3x
- šroub ADX 9x
- matka AAB 3x
- šroub CHK 2x
- podložka AEE 9x
- dveřní západka CVW 1x
- levá konzola CVT 1x
- pravá západková konzola CVU 1x
- malá pravá dveřní západková konzola CVV 1x
- levá dveřní krytka západky CVS 1x
- malá pravá dveřní krytka západky CVR 1x
- pravá západková konzola CVQ 1x

Potřebné nářadí:

- šroubovák
- klíč 7/16''
- bezpečnostní brýle
- vrtačka

Strana č. 68 originálního návodu

Potřebný materiál a nářadí:

- šroubovák
- klíč 7/16''
- bezpečnostní brýle
- vrtačka
- šroub ACA 1x
- podložka AEB 1x
- západka CVT 1x
- matka AAB 1x

Ujistěte se, že jsou dveře zarovnané, před tím než začnete s tímto krokem

Část 12.1 Instalace západky

Ujistěte se, že jsou dveře zarovnané, před tím než začnete s tímto krokem. Připevněte levou západku dveří CVT k levým dveřím jedním šroubem ACA a podložkou AEB a středovou maticí AAB. Matky neutahujte, dokud to nebude uvedeno v instrukcích.

Strana č. 69 originálního návodu

Potřebný materiál a nářadí:

13.7.2012

- šroubovák
- klíč 7/16''
- bezpečnostní brýle
- šroub ACA 2x
- podložka AEB 2x
- matka AAB 2x
- dveřní západka CVW 1x
- pravá západková konzola CVU 1x
- malá pravá dveřní západková konzola CVV 1x

Část 12.2

Vsuňte západku CVW do otvorů velké pravé podpěrky CVU a malé pravé podpěrky CVV, jak vidíte na obrázku.

Část 12.3

Připevněte západku k pravým dveřím dvěma šrouby ACA, dvěma podložkami AEB a dvěma matkami AAB. Tyto dvě matky pevně utáhněte, ale nepřetáhněte.

Strana č. 70 originálního návodu

Potřebný materiál a nářadí:

- šroubovák
- bezpečnostní brýle
- pravá západková konzola CVQ 1x
- podložka AEE 3x
- šroub ADX 3x

Část 12.4

Vložte krytku západky CVQ pod úhlem přes podpěrky pravé západky, jak vidíte na obrázku. Potom otočte krytkou tak, že bude rovně proti dveřím, jak je zobrazeno dole. Upevněte krytku pravé západky ke dveřím třemi šrouby ADX a třemi podložkami AEE.

Strana č. 71 originálního návodu

Potřebný materiál a nářadí:

- šroubovák
- bezpečnostní brýle
- malá pravá dveřní krytka západky CVR 1x
- podložka AEE 3x
- šroub ADX 3x

Část 12.5

Zasuňte krytku malé pravé západky CVR dolu přes podpěrky pravé západky, jak je zobrazeno dole. Upevněte krytku pravé malé západky ke dveřím třemi šrouby ADX a třemi podložkami AEE.

Strana č. 72 originálního návodu

Potřebný materiál a nářadí:

- šroubovák
- bezpečnostní brýle

13.7.2012

- vrtačka
- šroub CHK 1x

Část 12.6

Zavřete dveře a nastavte levý držák západky nahoru nebo dolů, aby se dveře snadno zavíraly. Jakmile je levý držák západky je na místě, zašroubujte jeden šroub (CHK) do malého otvoru v levém držáku západky (skrz levé dveře) a do čtvercové trubky z vnitřní strany dveří. **Šroub nepřetáhněte!** Konečně, otevřete dveře a utáhněte matici AAB na zadní straně levých dveří.

Strana č. 73 originálního návodu

Potřebný materiál a nářadí:

- šroubovák
- bezpečnostní brýle
- levá dveřní krytka západky CVS 1x
- šroub ADX 3x
- podložka AEE 3x

Část 12.7

Umístěte krytku levé západky CVS přes podpěrku levé západky, jak vidíte na obrázku. Připevněte krytku ke dveřím třemi šrouby ADX a třemi podložkami AEE.

Strana č. 74 originálního návodu

Potřebný materiál a nářadí:

- vrtačka
- bezpečnostní brýle
- šroub CHK 1x

Část 12.8

Elektrickou vrtačkou vložte jeden samořezný šroub CHK skrz malý otvor v krytce levé západky, skrz dveře a do čtyřhranné tyče uvnitř dveří. Šroub nepřetáhněte.

Strana č. 75 originálního návodu

Čištění a péče

Pokud budete dodržovat následující pokyny, bude Vám domek sloužit léta k Vaší spokojenosti.

Nedávejte zdroje tepla na nebo blízko stěn domku, pokud nepoužijete tepelnou bariéru (odstínění).

K čištění domku používejte pouze a výhradně slabý mýdlový roztok a jemný hadřík. Po umytí domek opláchněte čistou vodou. **Nepoužívejte čisticí prostředky obsahující chemická rozpouštědla nebo prostředky na bázi lihu a alkoholu** (např. Iron nebo Okenu). Pozor na poškrábání špinavým hadrem nebo špinavou houbou. Materiál domku nesmí přijít do kontaktu s žádnými chemickými čistidly a rozpouštědly, s chemikáliemi typu benzin (vč. technického), Aceton, Toluén, chlor (např. Savo), terpentýn, jakákoliv ředidla na barvy (např. rada S 6xxx), apod.

Při použití čisticích a organických rozpouštědel dojde vždy ke zničení plastových dílů a panelů.

POZOR – plastové díly a panely nelze natírat žádným nátěrem nebo barvou (i když dodavatel barvy tvrdí, že jde o produkt kompatibilní s plastem). Natření domku znamená okamžitou ztrátu záruky a jistotu brzkého poškození domku.

1. ZBAVUJTE PRAVIDELNĚ STŘECHU SNĚHU A LISTÍ

13.7.2012

2. PRŮBĚŽNĚ KONTROLUJTE, ZDA UKOTVENÍ DOMKU PEVNĚ DRŽÍ V ZEMI A NENÍ UVOLNĚNĚ
3. POKUD METEOROLOGOVÉ OHLÁSÍ VĚTRNÉ DNY, MUSÍ BÝT U DOMKU BEZPODMÍNEČNĚ PEVNĚ UZAVŘENÉ DVEŘE A VŠECHNA VENTILAČNÍ OKNA
4. POZOR PŘI HROZÍCÍM VĚTRU (NAPŘ. PŘED BOUŘKOU NEBO PODLE PŘEDPOVĚDI POČASÍ) MANUÁLNĚ IHNEU UZAVŘETE VEŠKERÉ DVEŘE A OKNA
5. V ZIMĚ PRAVIDELNĚ ZBAVUJTE STŘECHU DOMKU SNĚHU NEBO STŘEŠE DODEJTE DOSTATEČNOU PODPORU Z VNITŘKU DOMKU (NAPŘ. PODPŮRNÁ TYČ POD HŘEBENEM STŘECHY), ABY UDRŽELA VÁHU SNĚHU – ZEJMÉNA PŘI VĚTŠÍCH PŘÍVALECH SNĚHU

TECHNICKÉ PARAMETRY DOMKŮ LIFETIME:

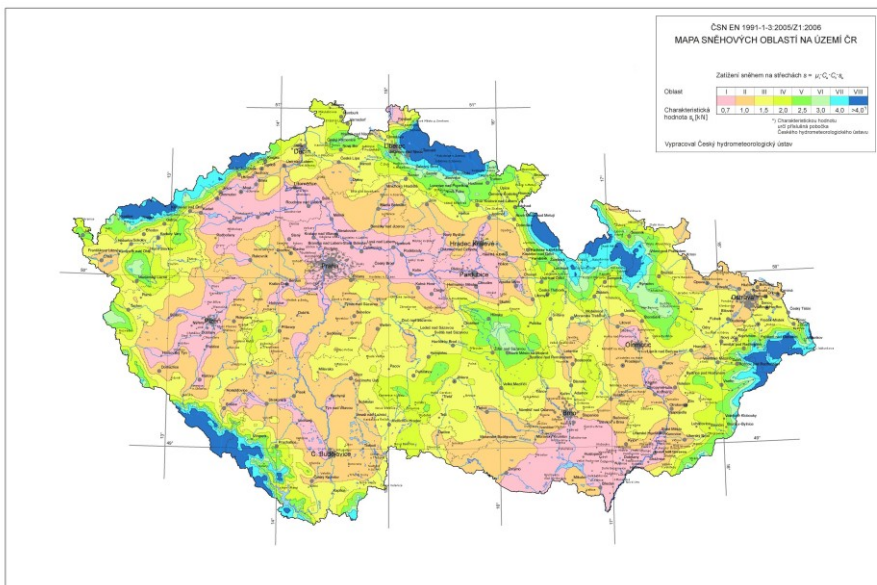
- rozsah teplot, kdy výrobce garantuje technické parametry domku je : -20°C až + 55°C
- zatížení sněhem max 50 kg/m² - pro bližší informaci o hmotnosti sněhu přikládáme tabulku (nutno pravidelně odklízet sněž – viz pokyny péče a údržba)
- odolnost větru do max 75 km/hod – pokud je domek kompletně uzavřený (viz pokyny péče a údržba)

Tyto parametry výrobce garantuje pouze za předpokladu, že domek je postavený, ukotvený k zemi a udržovaný v souladu s návodem.

Upozorňujeme na fakt, že normovaná hmotnost čerstvého **prachového** sněhu je 1 kg/m² pro každý napadlý 1 cm sněhu – viz příložená tabulka.

Upozorňujeme na fakt, že normovaná hmotnost čerstvého **mokrého** sněhu je 4 kg/m² pro každý napadlý 1 cm sněhu – viz příložená tabulka.

Přesné údaje o podmínkách na místě stavby domku naleznete na - <http://www.snehovamapa.cz/>



Zatížení dle ČSN 730035/Z3 (11/2006)
ČSN EN 1991-1-3/Z1 (11/2006)

Určete druh sněhu - uvažujte horší variantu - ve sloupci s Vaší sněhovou zónou najdete maximální výšku sněhu
Ze střech odstraňujte sněž symetricky z obou stran - nejlépe současně!

	Sněhová oblast	Objemová hmotnost sněhu (kg/m ³)	I	II	III	IV	V	VI	VII	VIII
			Charakteristická hodnota zatížení sněhem na zemi (kPa)	0,7	1,0	1,5	2,0	2,5	3,0	4,0
	hmotnost sněhu na střeše určená z charakteristické hodnoty (kg/m ²)		56	80	120	160	200	240	320	individuální určení
Druh sněhu	Čerstvý	100	56 cm	80 cm	120 cm	160 cm	200 cm	240 cm	320 cm	
	Ulehlý (několik hodin nebo dnů po napadnutí)	200	28 cm	40 cm	60 cm	80 cm	100 cm	120 cm	160 cm	
	Starý (několik týdnů nebo měsíců po napadnutí)	300	19 cm	27 cm	40 cm	53 cm	67 cm	80 cm	107 cm	
	Mokrý	400	14 cm	20 cm	30 cm	40 cm	50 cm	60 cm	80 cm	

Platí pro střechy do 30°

* orientační přepočít charakteristické hodnoty sněhu S_k (kPa)

Záruční list - prodloužená záruka zahradní domky LIFETIME

Výrobce poskytuje spotřebiteli **smluvní prodlouženou záruku 10 let (deset let)** na správné fungování výrobku jako zahradního domku a na zachování jeho mechanických vlastností za dodržení podmínek záruky.

Záruka se nevztahuje na:

- případné drobné barevné změny v odstínu barvy desek, které mohou vzniknout postupem času
- případné stopy po kroupách (bílé body na povrchu plastových panelů)

Podmínky záruky :

1. Záruční doba začíná běžet dnem uskutečnění prodeje a zůstává platná pouze pro původního zákazníka.
2. Poskytnutá záruka se nevztahuje na vady výrobku, které vznikly:
 - vlivem působení dovozcem písemně neodsouhlasených chemikálií nebo chemických prostředků
 - odbornou montáží nebo nedodržením pokynů z návodu dodavatele
 - nevhodným použitím výrobku
 - nevhodným skladováním nebo nevhodnou údržbou výrobku
 - neodborným zásahem nebo opravou, provedenou bez vědomí výrobce
 - v důsledku živelné pohromy nebo zásahem vyšší moci (krupobití, zhroucení tíhou sněhu, apod)
 - následkem událostí, které svou povahou odpovídají pojistné události (krupobití, zhroucení tíhou sněhu, apod)
 - změnou výrobku provedenou uživatelem, která by měla za následek způsobení škody nebo vady na výrobku
 - v důsledku mechanické poškození uživatelem
 - jiným postupem uživatele, který byl v rozporu se záručními podmínkami nebo s návodem k použití
3. Poskytnutá záruka platí pouze na území ČR a SR a platí pouze na výrobky zakoupené u oficiálního dovozce zboží, u firmy LANIT PLAST, s.r.o. (IČO 25774930).
4. Uvedené smluvní prodloužené záruky jsou platné pouze v případě, že zboží bylo řádně převzato a zapláceno v řádném termínu.
5. Reklamací je nutné realizovat písemně v záruční době současně s předložením nákupního dokladu.
6. Výrobce nebo jeho autorizovaný prodejce musí být informován o vzniku reklamace okamžitě a **ne později než 28 dnů po objevení se vady**. Uplatňovatel reklamace musí dovolit inspekci místa a neprovádět opravy sám nebo prostřednictvím třetí osoby. Výrobce (resp. dovozce) si ponechává právo nezávisle vyšetřit okolnosti nehody, včetně kontroly místního meteorologického znaleckého sledování. Vzorky výrobku musí být poskytnuty pro testování, jestliže o ně výrobce (resp. dovozce) požádá. **V opačném případě ztrácí reklamující nárok vyplývající z odpovědnosti výrobce za vady výrobku.**
7. Nároky spotřebitele vyplývající z odpovědnosti výrobce za vady výrobku vyplývají z obecně platných právních předpisů. V případě prokazatelné výrobní vady materiálu je výrobce povinen opravit (vyměnit) vadný díl za bezvadný nebo jej nahradit peněžním plněním podle těchto podmínek:
 - stáří výrobku od 0 do 2 let - nový výrobek nebo náhrada 100% pořizovací ceny
 - stáří výrobku od 2 do 5 let - náhrada 50% pořizovací ceny
 - stáří výrobku od 5 do 8 let - náhrada 25% pořizovací ceny
 - stáří výrobku od 8 do 10 let - náhrada 10% pořizovací ceny
8. Další práva a povinnosti výrobce nebo osoby oprávněné z reklamace jsou upravena příslušnými obecně závaznými právními předpisy ČR.

LANIT PLAST, s.r.o.
IČO 25774930

v Praze, dne 10.června 2012